

Angermann Machinery &
Equipment GmbH & Co.KG
ABC-Strasse 35
20354 Hamburg

BERICHT

Seiten 1/2

Inspektion einer Heidelberg SM102-4P3, Baujahr: 2005 / Masch.-N° 546.764 / Zählerstand: 203.986.8xx Drucke.

Bei der in Ihrem Auftrag durchgeführten Maschineninspektion an oben bezeichneter Maschine wurden nachfolgend gelistete Parameter geprüft.

Die Maschine macht insgesamt gesehen einen relativ gepflegten Eindruck. Während des Maschinenabdruckes arbeitete die gesamte Maschine, wie auch die Peripheriegeräte fehlerfrei und ohne Störungen.

Testform 'Heidelberg PSO'(ISO- Standard) in vier (4) Farben. Farbreihenfolge: B / M / C / Y (DW 1-4). Die Ihnen vorliegenden Druckbögen wurden mit Dichtemessung nach ISO Standard gedruckt.

Abschließend wurden Flächenabzüge (kiss print) in allen vier (4) Druckwerken durchgeführt. Dabei konnten unregelmäßigkeiten im Zylinderrundlauf vollständig ausgeschlossen werden. Schäden an Platten,- Gummi,- und Druckzylinder wurden nur in den Druckwerken I und II festgestellt. Diese befinden sich am Druckanfang, mit einem Durchmesser von 2,5 bis 6mm, jedoch liegen diese außerhalb des Druckbereiches und sind auf dem Druckbogen nicht sichtbar.

ANLAGEPASSER

Die Bogenankunft an den Vordermarken ist gleichmäßig stabil, die automatische Regulierung der Früh,- und Spätbogen-Ankunftregelung arbeitet störungsfrei. Die Überprüfung des Passers zeigte ein gutes Ergebnis mit einem stabilen Anlagepasser, auch bei Geschwindigkeiten über 10.000 Bogen/Std.

WENDEPASSER (Druckwerke 2-3)

Am Wendegreifer wurden keine auffälligen Abnutzungserscheinungen der Polyurethanbeschichtung festgestellt. Die sichtbaren Abnutzungserscheinungen liegen im normalen Toleranzbereich, gemessen an der Laufleistung der Maschine.

Ein seitliches Spiel des starren Greifers liegt nicht vor, die Kurvenrollen sind in einem gutem Zustand. Der Umstellvorgang funktioniert störungsfrei.

Die Überprüfung des Passers zeigte nur minimale Differenzen, in den vorgegebenen Toleranzen liegend, gerade bei Geschwindigkeiten über 10.000 Bogen/Std.

BILDPASSER (Druckwerke 1-4)

Die Überprüfung des Passers der Druckwerke (Bildpasser genannt) zeigte einen stabilen Vierfarbepasser, ohne Schwankungen und ohne Schiebe,- oder Dubliererscheinungen. Am Druckbogenende ist ein leichter Passerverzug sichtbar, welcher auf Papierverzug zurück zu führen ist. Der Drucktest wurde auf 130g/m² Bilderdruck, mattgestrichen in Schmalbahn durchgeführt.

AXIS CONTROL

Die AXIS- Messeinrichtung (Version: AXIS 1) mit automatischer Nachföhrfunktion arbeitet störungsfrei. Dennoch sollte in naher Zukunft eine Kalibrierung der Messlampe durchgeführt werden, da diese bereits den Zeitraum von 3 Monaten überschritten hat. Die Kalibrierkarte befindet sich im Steuerpult der Maschine.

FARB- UND FEUCHTWERKE

In den Farbwerken weisen die Rilsanwalzen partielle Verschmutzungen mit angetrockneten Farbresten auf. Eine gezielte Reinigungsaktion würde trotzdem eine weitere Benutzung möglich machen. Insgesamt gesehen sind die Gummiwalzen in den Druckwerken 1-4 in einem guten Zustand und können weiterhin benutzt werden. Die Feuchtwalzen in den Feuchtwerken 1-4 befinden sich in einem gepflegten, guten Zustand.

... weiter auf Seite 2

Angermann Machinery &
Equipment GmbH & Co.KG
ABC-Strasse 35
20354 Hamburg

BERICHT

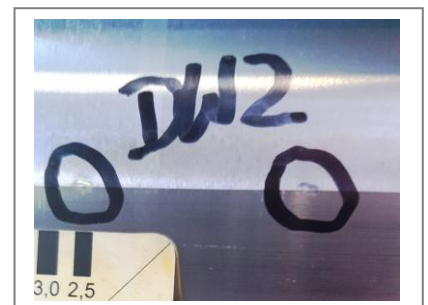
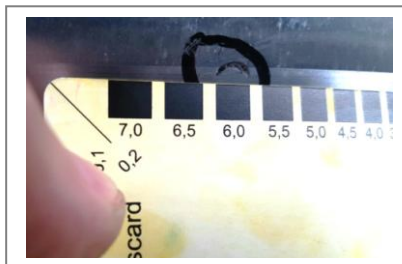
Seiten 1/2

Inspektion einer Heidelberg SM102-4P3, Baujahr: 2005 / Masch.-N° 546.764 / Zählerstand: 203.986.8xx Drucke.

DRUCKWERKE

Bei der Überprüfung wurden keine starken Abnutzungserscheinungen der Greifer- und Auflagen an Gegendruck,- und Transferzylindern festgestellt. Jedoch ist überwiegend eine starke Verschmutzung an den Greiferbrücken sichtbar. Einzelne Greifer sind nicht mehr beweglich, diese sollten gereinigt und das Greifergehäuse mit ausreichend Schmierfett versorgt werden.

Die Platten,- Gummi,- und Gegendruckzylinder der vier(4) Druckwerke zeigen in den Druckwerken 1 und 2 minimale Schäden (Eindrücke) an der Vorderkante am Platten,- und Gummituchzylinder. Eine Reparatur ist, zur besseren Vermarktung der Maschine, dennoch zu empfehlen.

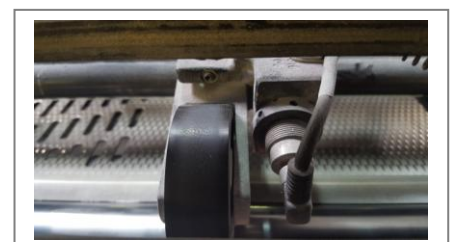


Die Seiten,- Umfang,- und Schrägregister wie auch die Druckbeistellung funktionieren in allen vier (4) Druckwerken störungsfrei. Die automatische Wascheinrichtung für das Waschen der Gummituch- und Druckzylinder funktioniert störungsfrei.

ANLEGER

Der Anleger ist in einem guten Zustand, alle automatischen Regelsysteme funktionierten bei Abdruck der Maschine störungsfrei. Der PRESET PLUS Anleger ist technisch in einem guten Zustand und verfügt über eine Ultraschall-Doppelbogenkontrolle, eine elektronische Doppelbogenkontrolle und eine Paketkontrolle.

Einzig eine Fehlermeldung ist feststellbar: Die Taktrolle an der Paketkontrolle hat Ihre Verschleißgrenze erreicht und sollte ausgetauscht werden.



... weiter auf Seite 3

Angermann Machinery &
Equipment GmbH & Co.KG
ABC-Strasse 35
20354 Hamburg

BERICHT

Seiten 1/2

Inspektion einer Heidelberg SM102-4P3, Baujahr: 2005 / Masch.-N° 546.764 / Zählerstand: 203.986.8xx Drucke.

AUSLEGER

Der Ausleger macht insgesamt gesehen einen gepflegten Eindruck, trotz partieller Verschmutzungen durch Puderbefall. Alle Verstellmöglichkeiten (Formatverstellung, etc.) funktionieren störungsfrei. An den Axialbläser-Verstellungen fehlen die Stellregler an mind. 3 Plätzen.



PERIPHERIE

Während des Maschinenabdruckes arbeiteten die Peripheriegeräte fehlerfrei und ohne Störungen.

ELEKTRIK

Die elektrischen Einrichtungen der Maschine funktionierten bei Inspektion fehlerfrei.

LIZENZEN

Die Maschine verfügt über folgende Lizenzen: (grün)

CP2000 - Master Level  / CP2000 - Axis Control Reporting  / CP2000 - Instant Gate  / CP2000 - Tandem Wash-up concept  (paralleles Waschen von Gummituch- und Gegendruckzylinder).

Eine Anbindung über PrepressInterface an die CTP-Station ist technisch möglich.

SUMMERY

Mit einer Lauflistung von 203.986.883 (mil.) Drucken konnte an oben bezeichneter Maschine ein überaus zufriedenstellendes Druckergebnis erzielt werden. Auch mit Geschwindigkeiten über 10.000 Bogen/Std. zeigten sich keine Störungen oder Defizite im Bogenlauf, wie auch im Bereich der vollautomatischen Wendung.

Einzig am Bogenende zeigte sich ein leichter Passerverzug, in Umfangrichtung gesehen, welcher auf den Bedruckstoff zurück zu führen ist.

Das Drucken im Schön- und Widerbetrieb war ohne Störung möglich. Der Umstellvorgang der halbautomatischen Wendung funktioniert störungsfrei.

Der optische Gesamteindruck der Maschine ist befriedigend. Die Maschine druckt Farbstabil und Passergenau und ist technisch in einem guten Zustand.

Maschine geprüft wie gesehen am 31.07.2018

JOACHIM BURGER

Dieser Bericht ist ohne Unterschrift gültig.

Global Services in Printing Industry